



Shaftoe crags

Balade & patrimoine naturel
Nord Est de l'Angleterre

Shaftoe crags est une balade très sympathique à environ 30min de Newcastle-upon-Tyne. On y découvre un superbe relief géologique, les crags, qui sont des affleurements rocheux solitaires. On les appelle aussi « craig » en Écosse et ils sont formés par la rencontre (un peu violente) entre un glacier et une masse rocheuse.

C'est un endroit prisé pour faire de l'escalade ou juste faire une bonne balade avec un peu de dénivelé mais pas trop. Parfait pour les familles avec des enfants assez grand pour marcher 2 heures (pauses comprises).

Cette balade est entièrement sur les terres privées d'une ferme qui accueillent du bétail tels que des vaches et des moutons. Merci de toujours rester sur les chemins, de garder les chiens en laisse et d'être vigilant lorsque vous passez près des animaux.



Durée

Environ 2h



Difficulté

Moyen
4 km



Accès PMR

Non



Tarif

Gratuit



Ok chien

Oui



Infos en français

Non (2021)

Sur le terrain

Prévoir des chaussures de randonnées ou de bonnes baskets, le terrain est humide et boueux par endroit. Un petit espace est gracieusement mis à disposition par le propriétaire des terres pour se garer (détails après).

Pensez à ramener vos déchets avec vous, il n'y a pas de poubelles à disposition.

Où se garer

Plusieurs options s'offrent à vous. Vous pouvez faire un peu plus de marche (+25min aller) et profiter des parkings du lac de Bolam qui dispose de deux parkings plutôt spacieux (3€ pour plus de 2h) ou bien vous garer au plus près sur un espace mis à disposition par le propriétaire des terres où se trouve la balade.

Pour cela, il faut tourner à gauche dans un petit hameau après le lac (en venant de Ponteland) puis continuer toujours tout droit jusqu'à passer par-dessus le passage en métal qui empêche les vaches de s'échapper du pré. Un petit panneau indique qu'il faut se garer uniquement sur la droite, le long du muret.

Attention, le parking n'est pas surveillé et « à vos risques et périls ». On peut apercevoir le parking sur la dernière photo de l'article. Attention, la route est cahoteuse, si vous avez une voiture très basse, je ne vous conseil pas de l'emprunter. Il y a sûrement d'autres options plus au sud mais je ne les ai pas encore essayés.



Le chemin vers le parking, après le hameau.



De grand près sur la gauche permettent de voir des lièvres.

A la découverte du premier crag

Maintenant on enfile les chaussures de rando et c'est parti !

La balade est une boucle et j'ai choisi de commencer directement par les crags et de finir par la ferme. Arrivé au « parking » du fermier, il faut longer le grillage qui est recouvert d'ajoncs (photo). S'il fait soleil, les fleurs dégagent un subtil parfum de noix de coco ! Attention toutefois, l'ajonc a des épines !

Le grillage va être remplacé par un muret et vous devrez emprunter le premier portail qui permet de passer dans le champ de droite. Vous devriez apercevoir sur votre droite, en hauteur, un relief rocheux qui émerge un peu du sol. Faites bien attention à refermer correctement la barrière derrière vous et à ne pas toucher la clôture qui est électrique.

Allez directement vers le relief rocheux, vous êtes arrivé à un premier (petit) crag ! Vous pouvez passer au milieu puis prendre la hauteur à la fin pour avoir une meilleure vue du relief.



Le début du chein avec les ajoncs



Le premier petit crag

Au pays des Rohirims

A la sortie du crag vous trouverez un portail sur votre gauche pour retourner dans le champ où vous étiez au départ de la balade. Quand vous êtes de retour dans le pré, sur votre gauche vous retournez au parking (si vous souhaitez juste une mini mini balade) et à droite, une grande barrière permet de passer dans un autre pré, on va dans cette direction !

Longez le muret et au bout vous verrez un chemin qui descend (photo) vers l'inconnu. On part à l'aventure et on descend par-là ! Il a beaucoup de cailloux qui roulent, faites attention où vous posez les pieds.

J'ai beaucoup aimé ce passage qui m'a donné l'impression d'être dans un film type Seigneur des Anneaux. Arrivé au bout, le chemin est un peu effacé mais continuez légèrement sur la gauche en ayant pour but le mur en face de vous. Ou sinon vous pouvez vous contenter de suivre le muret. Sur votre gauche vous pourrez voir un super paysage avec un très grand crag. N'oubliez pas, même si c'est super joli et qu'on a envie d'aller explorer, ce sont des terres privées alors on reste sur le chemin. De plus, c'est très très humide hors du chemin (pour l'avoir testé en me trompant de chemin et en voyant ma chaussure disparaître dans la boue).

Restez dans ce champ et suivez le muret qui va vers la gauche.



Le passage qui descend



La sortie du passage qui descend
vu du muret en face

Muret et grimpeurs

Continuez de longer tranquillement le muret, vous devriez arriver à une maison à un moment. Sur la gauche, vous pouvez voir le relief du grand crag et vous apercevrez peut-être des personnes qui font de l'escalade. Juste après la maison, un chemin part vers la gauche, c'est celui-ci qu'il faut suivre. Après une dizaine de mètres, vous pouvez continuer sur le chemin principal ou aller sur la gauche pour monter au sommet du relief. Il y a une très belle vue dégagée sur la campagne environnante. Si vous allez par ici, après votre petit détour, retournez sur le chemin principal.



Le chemin qui longe le muret
avant d'arriver à la maison (vue
dans l'autre sens)



Deux grimpeurs qui s'entraînent

Point de vue et vaches

A droite du chemin principale, vous verrez des rochers qui émergent clairement du paysage. Plusieurs chemins se distinguent dans l'herbe pour y aller. Le plus gros rocher au centre sert souvent comme spot photo sur Instagram, les gens s'asseyant au bord comme au-dessus d'une grande falaise. Faites attention si vous avez des enfants avec vous ou des chiens, la pente est raide et il est facile de glisser si on s'approche trop du bord. On a d'ici un beau point de vue et on peut faire une pause sur les rochers.

Lorsque vous êtes reposé, on retourne sur le chemin principal. L'entrée principale du pré est au bout du chemin et vous devriez apercevoir un râtelier à foin sur la droite (s'il n'a pas bougé). Soyez vigilant, les vaches ne sont pas loin ! Ne les fixez pas et contourner les demoiselles pour éviter tout accident. Lors de ma balade, une génisse était sur le chemin et même en voulant la contourner elle a commencé à marcher dans ma direction. Je n'étais pas bien fière ! Même si ce sont des animaux placides en général, elles n'hésiteront pas à charger si vous êtes trop entreprenant.

Arrivez au vous du champ, passer la barrière toujours en fermant bien derrière vous. Vous devriez avoir une petite maison à gauche et un pré sur la droite.



Le spot photo et repos



Les vaches, reines du pré

Traversée de la ferme et retour au parking

A partir de maintenant, la route sera un chemin bien défini. Descendez jusqu'à la ferme et continuez toujours tout droit (suivre la petite flèche jaune du « public footpath »). La ferme est sur votre gauche, il faut la longer et passer par-dessus le passage de barreaux en métal qui évite au bétail de s'échapper. Vous apercevrez peut-être des lapins qui viennent se cacher dans la grange, gardez l'œil ouvert !

Le chemin se transforme alors en une sorte de route qui traverse la ferme avec les étables à droite et les engins agricoles à gauche. Restez bien sur la route. On traverse alors des prés avec des moutons et on retourne tranquillement au parking.

La balade est finie, si vous avez encore de l'énergie à dépenser, n'hésitez pas à aller faire le tour du lac Bolam juste à côté 😊



Le chemin après la barrière



Fin avril est la saison des agneaux !



Les étables

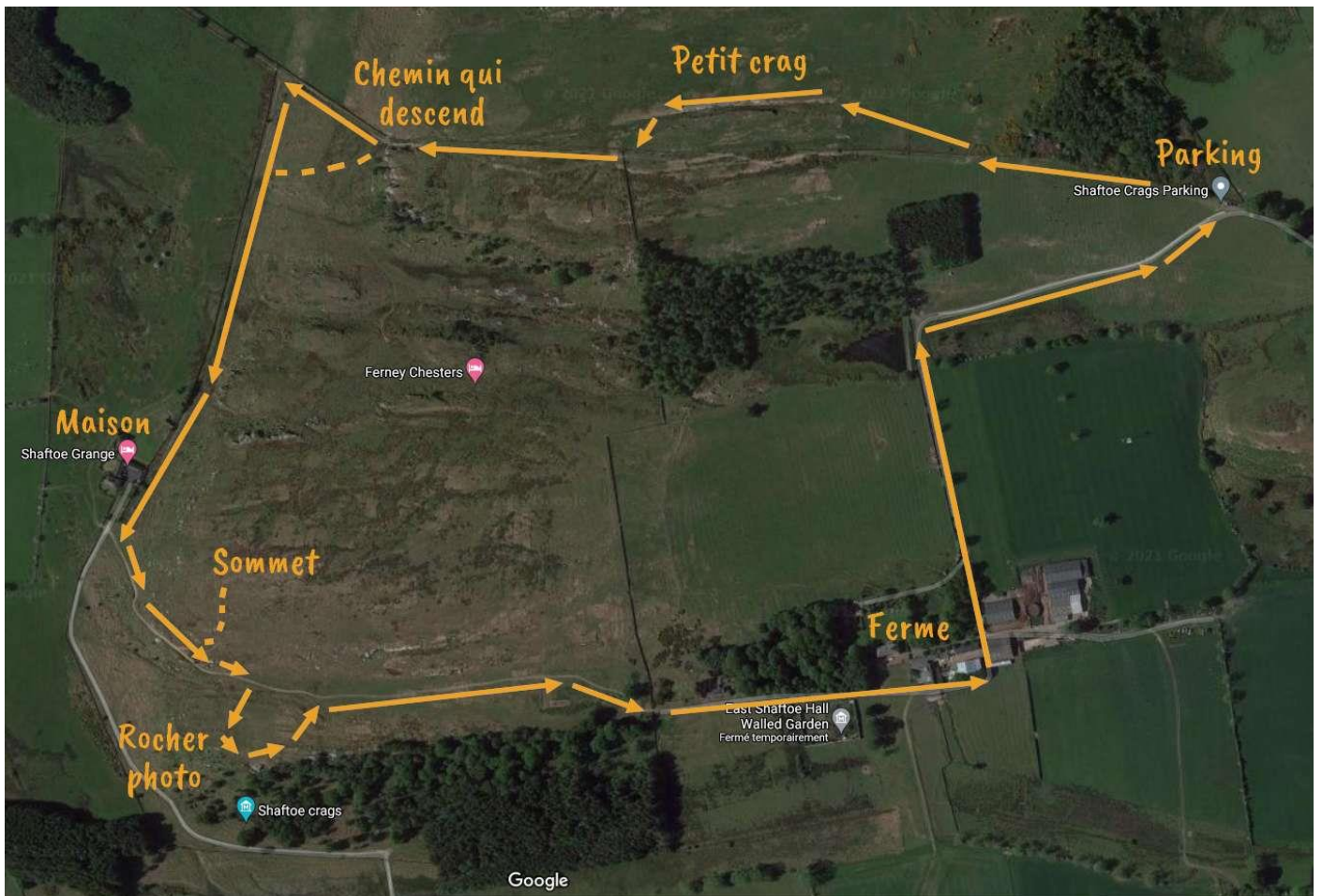


La route qui mène au parking

Localisation et carte

Shaftoe crags parking

55.135525040964644, -1.902316256943393



Vue aérienne GoogleMaps

Ressources

Plusieurs parcours sont disponibles via l'application ViewRanger.